

ΒΙΟΛΟΓΙΑ
ΓΕΝΙΚΗΣ ΠΑΙΔΕΙΑΣ (ΝΕΟ ΣΥΣΤΗΜΑ)
1 ΙΟΥΝΙΟΥ 2016
ΕΚΦΩΝΗΣΕΙΣ

ΘΕΜΑ Α

Να γράψετε στο τετράδιό σας τον αριθμό καθεμιάς από τις παρακάτω ημιτελείς προτάσεις Α1 έως Α5 και, δίπλα, το γράμμα που αντιστοιχεί στη λέξη ή στη φράση η οποία συμπληρώνει σωστά την ημιτελή πρόταση.

- A1.** Αυτοάνοσο νόσημα είναι η
- α. χολέρα
 - β. ελονοσία
 - γ. ρευματοειδής αρθρίτιδα
 - δ. πολιομυελίτιδα.

Μονάδες 5

- A2.** Πολλά βακτήρια σε αντίξοες συνθήκες μπορούν να μετατραπούν σε
- α. υφές
 - β. εκβλαστήματα
 - γ. έλυτρα
 - δ. ενδοσπόρια.

Μονάδες 5

- A3.** Ένα εμβόλιο μπορεί να περιέχει
- α. έτοιμα αντισώματα
 - β. νεκρούς μικροοργανισμούς
 - γ. αντιβιοτικό
 - δ. Β-λεμφοκύτταρα μνήμης.

Μονάδες 5

- A4.** Μία αιτία πρόκλησης ευτροφισμού σε μία λίμνη μπορεί να είναι
- α. η παρουσία DDT στο νερό της λίμνης
 - β. τα βαρέα μέταλλα, που κατέληξαν στο νερό της λίμνης
 - γ. τα νιτρικά και φωσφορικά άλατα που περιέχονται σε λιπάσματα, αποπλένονται από το νερό της βροχής και καταλήγουν στη λίμνη
 - δ. η όξινη βροχή, που πέφτει στο νερό της λίμνης.

Μονάδες 5

- A5.** Στα συμπτώματα της φλεγμονής περιλαμβάνεται
- α. το οίδημα (πρήξιμο)
 - β. η προπερδίνη
 - γ. η λυσοζύμη
 - δ. το συμπλήρωμα.

Μονάδες 5

ΘΕΜΑ Β

- B1.** Κάθε χρόνο γινόμαστε μάρτυρες πολλών μικρών ή μεγαλύτερων πυρκαγιών στην Ελλάδα και σε άλλες μεσογειακές χώρες. Να αναφέρετε τους λόγους για τους οποίους, στις χώρες αυτές, ευνοείται η εκδήλωση πυρκαγιών στα μεσογειακά οικοσυστήματα, στη διάρκεια του καλοκαιριού.
- Μονάδες 6**
- B2.** Να μεταφέρετε στο τετράδιο σας την αντιστοιχία κάθε αριθμού της **στήλης Ι**, με ένα μόνο γράμμα (Α ή Β) της **στήλης ΙΙ**.

Στήλη Ι
1. Επιδερμική εξάτμιση
2. Διαπνοή
3. Φυμάτια
4. Αμειψισπορά
5. Περιττώματα ζώων (κοπριά)
6. Νιτροποιητικά βακτήρια

Στήλη ΙΙ
Α. Κύκλος Αζώτου
Β. Κύκλος Νερού

Μονάδες 6

- B3.** Να χαρακτηρίσετε τις προτάσεις που ακολουθούν, γράφοντας στο τετράδιό σας δίπλα στο γράμμα που αντιστοιχεί σε κάθε πρόταση, τη λέξη **Σωστό**, αν η πρόταση είναι σωστή, ή **Λάθος**, αν η πρόταση είναι λανθασμένη.
- Η πίσσα που παράγεται κατά την καύση του τσιγάρου, αποτελεί αιτία για την εμφάνιση καρκίνου του πνεύμονα.
 - Η συνεχιζόμενη κατανάλωση οινοπνεύματος μπορεί να προκαλέσει κίρρωση του ήπατος.
 - Ο τρόπος δράσης της μορφίνης στα εγκεφαλικά κέντρα είναι πολύ διαφορετικός από τον τρόπο δράσης των ενδορφινών.
 - Το γενετικό υλικό του ιού HIV είναι DNA.
 - Η λοίμωξη από τριχομονάδα οφείλεται σε παθογόνα πρωτόζωα.

Μονάδες 5

- B4.** Να γράψετε τους ορισμούς:
- α. αλλεργία (μονάδες 4)
 - β. μικροοργανισμοί (μονάδες 4).

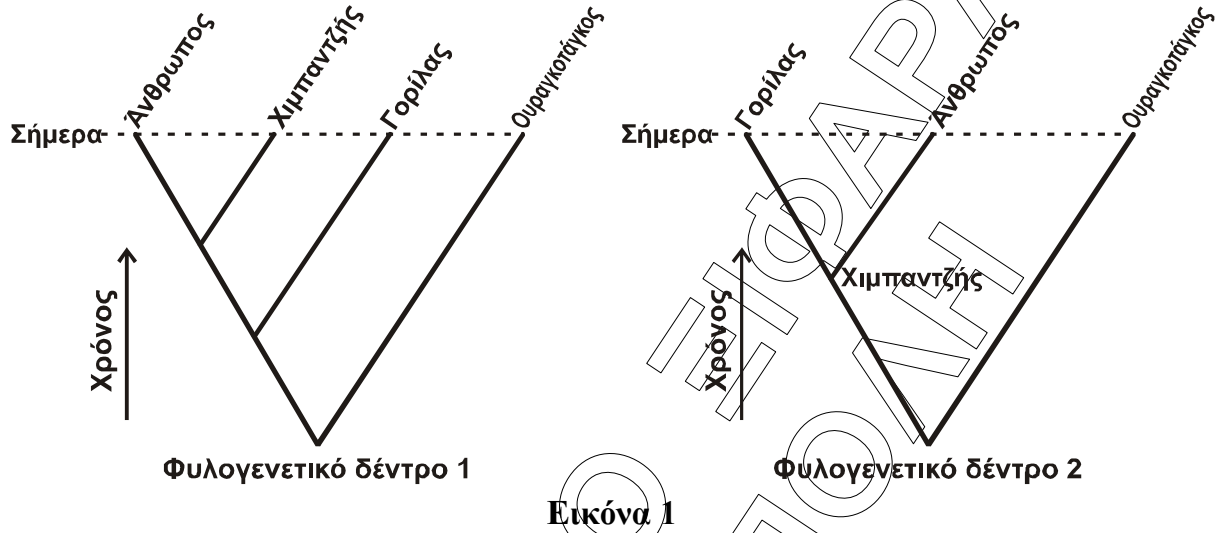
Μονάδες 8

ΘΕΜΑ Γ

- Γ1.** Πολλοί πιστεύουν, λανθασμένα, ότι ο Κάρολος Δαρβίνος υποστήριξε πως ο άνθρωπος προέρχεται από τον πίθηκο. Αντίθετα, ο Κάρολος Δαρβίνος στο βιβλίο του «*Η καταγωγή του ανθρώπου*» διατύπωσε μια διαφορετική άποψη. Ποια είναι η άποψη αυτή;

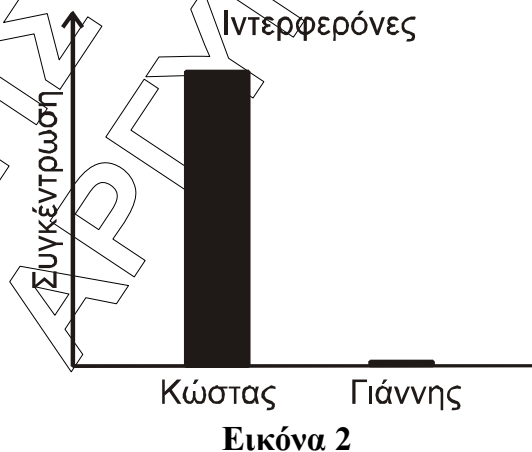
Μονάδες 4

- Γ2.** Στην **εικόνα 1** δίνονται δύο φυλογενετικά δέντρα που περιλαμβάνουν τέσσερα είδη οργανισμών που ζουν σήμερα: τον άνθρωπο και τρία είδη πιθήκων, το χιμπαντζή, το γορίλα και τον ουραγοκίταγκο. Να γράψετε (χωρίς να αιτιολογήσετε) ποιο από τα δύο φυλογενετικά δέντρα της **εικόνας 1** είναι σύμφωνο με την άποψη του Κάρολου Δαρβίνου, που αναφέρατε στην απάντηση του ερωτήματος Γ1;



Μονάδες 3

- Γ3.** Να αναφέρετε ονομαστικά τους παράγοντες που διαμορφώνουν την εξελικτική πορεία, σύμφωνα με τη συνθετική θεωρία για την εξέλιξη.
- Μονάδες 6**
- Γ4.** Στο νοσοκομείο μιας πόλης προσήλθαν δύο ασθενείς, ο Γιάννης και ο Κώστας. Ο ένας διαγνώστηκε με γρίπη και ο άλλος με βακτηριακή λοίμωξη του αναπνευστικού συστήματος.



Στα αποτελέσματα των εξετάσεων που τους έγιναν, ανιχνεύτηκε στο αίμα του Κώστα πολύ υψηλή συγκέντρωση ιντερφερονών, ενώ στο αίμα του Γιάννη η συγκέντρωση ήταν σε μηδενικά επίπεδα, όπως φαίνεται στην **εικόνα 2**. Με βάση τα παραπάνω στοιχεία, να βρείτε ποιος από τους δύο, ο Γιάννης ή ο Κώστας, πάσχει από γρίπη και ποιος από βακτηριακή λοίμωξη του αναπνευστικού συστήματος (μονάδες 2); Να αιτιολογήσετε την απάντησή σας (μονάδες 6).

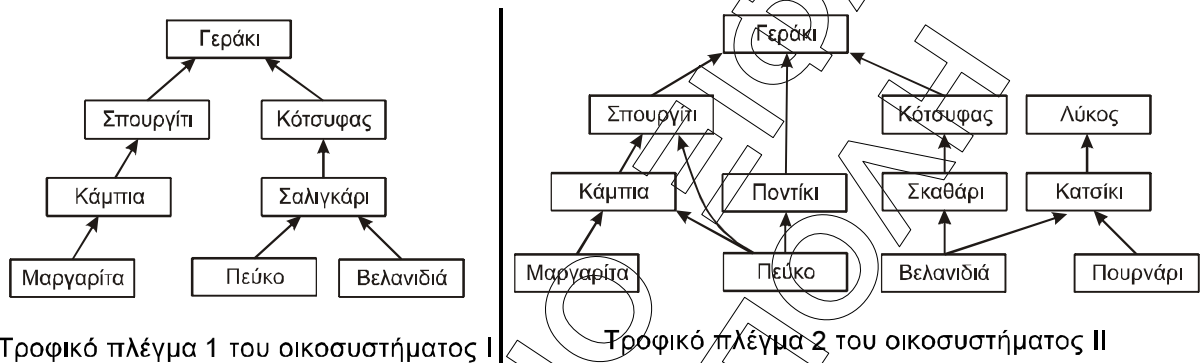
Μονάδες 8

- Γ5.** Γιατί ο εγκέφαλος παρουσιάζει την τάση να συγκεντρώνει το οινόπνευμα, ακόμη και αν η ποσότητα των αλκοολούχων ποτών, που θα καταναλωθεί, είναι μικρή;

Μονάδες 4

ΘΕΜΑ Δ

Στην **εικόνα 3**, δίνονται δύο διαφορετικά τροφικά πλέγματα (τροφικό πλέγμα 1 και τροφικό πλέγμα 2), που απεικονίζουν τροφικές σχέσεις των οργανισμών σε δύο χερσαία οικοσυστήματα (οικοσύστημα I και οικοσύστημα II).



Τροφικό πλέγμα 1 του οικοσυστήματος I

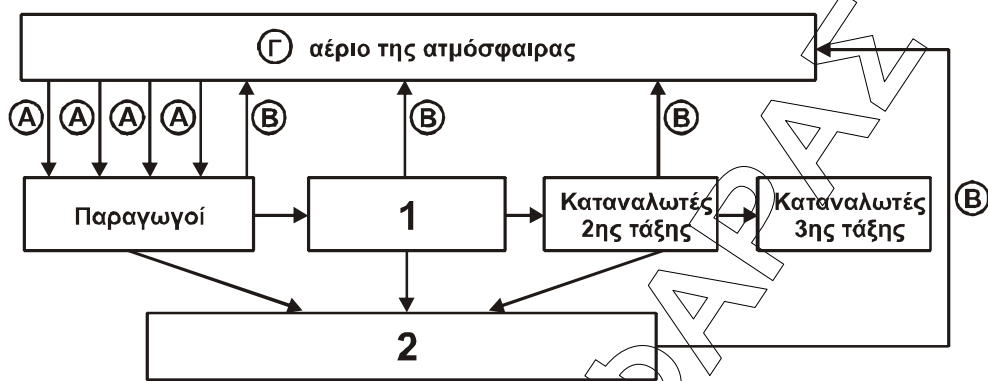
Τροφικό πλέγμα 2 του οικοσυστήματος II

Εικόνα 3

- Δ1.** Να γράψετε στο τετράδιό σας, πόσες τροφικές αλυσίδες υπάρχουν στο κάθε τροφικό πλέγμα (μόνο τον αριθμό τους) από τα παραπάνω.
- Μονάδες 4**
- Δ2.** Να γράψετε τις τροφικές αλυσίδες του τροφικού πλέγματος 2, στις οποίες συμμετέχει το πεύκο.
- Μονάδες 3**
- Δ3.** Ποιο από τα δύο οικοσυστήματα μπορεί να αποκαταστήσει την ισορροπία του ευκολότερα μετά από μία μεταβολή που μπορεί να συμβεί σε αυτό; (μονάδες 3). Να ονομάσετε το χαρακτηριστικό στο οποίο διαφέρουν τα δύο αυτά οικοσυστήματα και το οποίο συμβάλλει στην ικανότητα των οικοσυστημάτων να αποκαθιστούν την ισορροπία τους; (μονάδες 3).
- Μονάδες 6**
- Δ4.** Άζωτο που προσέλαβαν οι μαργαρίτες του τροφικού πλέγματος 2, βρέθηκε στο γεράκι. Με ποια χημική μορφή προσέλαβαν οι μαργαρίτες το άζωτο από το έδαφος;

Μονάδες 2

- Δ5. Η εικόνα 4 αναφέρεται στο βιογεωχημικό κύκλο του άνθρακα, όπως αυτός λειτουργεί στο οικοσύστημα II της εικόνας 3.



Εικόνα 4

Να γράψετε στο τετράδιό σας

- τις κατηγορίες οργανισμών που αντιστοιχούν στους αριθμούς 1 και 2. (μονάδες 4).
- ποιο είναι το αέριο Γ στην εικόνα 4; (μονάδες 2).
- ποιες είναι οι βιολογικές διαδικασίες που αντιστοιχούν στα βέλη Α και Β; (μονάδες 4).

Μονάδες 10